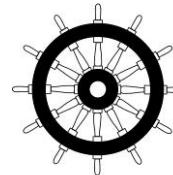


PCI Lastogum®

Waterdichte flexibele beschermlaag voor toepassing onder tegels in douche en bad



0098-11

Prüfgrundsätze
„Verbundabdichtung“

Toepassing

- Te rollen, kwasten of spachtelen, vloeibare oppervlakteafdichting in vochtige en natte ruimten met huishoudelijk gebruik.
- Voor binnen.
- Voor wand en vloer.
- In vochtige ruimten met niet drukkend water in de woningbouw, zoals bad, douche of keuken, hotels, verzorgingshuizen en ziekenhuizen.
- Op vochtgevoelige, zuigende ondergronden zoals gipspleisters, gipsvezelplaten, gipsplaten (bv. Rigips) houtvezelplaten of anhydrietvloeren.
- Op zuigende, minerale ondergronden zoals beton, zand-cementvloeren of poreus beton, PCI POLYCRET 5, PCI PERIPLAN, PCI PERIPLAN FIJN.

Producteigenschappen

- Waterdicht, beschermt vochtgevoelige ondergronden.

- Flexibel, compenseert spanningen, vervormingen in de ondergrond, temperatuurschommelingen en trillingen.
- Scheuroverbruggend, biedt grote zekerheid, ook bij het later ontstaan van scheuren in de ondergrond.
- Gebruiksklaar, eenvoudig te verwerken door rollen, kwasten of spachtelen.
- Verkrijgbaar in grijs of wit, tweede laag in een andere kleur vergemakkelijkt de controle van de laagdikte.
- Bestand tegen kalkwater, verbetert de hechting tussen beschermlaag en aangebrachte mortel bij het voortdurend doortrekken van vocht in het mortelbed.
- Oplosmiddelvrij, niet belastend voor het milieu en zonder risico voor de gezondheid te verwerken.
- Testrapporten zijn beschikbaar.

Ondergrondvoorbereiding

De ondergrond moet draagkrachtig, droog, schoon, vrij van oliën of vetten en verdere restanten zijn. Zou hiervan sprake zijn, dan deze door gritstralen, borstelen of kogelstralen geheel verwijderen. Het vochtgehalte van een cementdekvloer mag maximaal 4% bedragen, van een anhydrietvloer 0,5%, gemeten met CM-apparaat. Het nagenoeg egale oppervlak mag geen holtes, openstaande scheuren of scherpe kanten vertonen. Gipshoudende ondergronden en gipsplaten voorbereiden met onverdunde PCI GISOGRUND. Zuigende minerale ondergronden gronderen met PCI GISOGRUND, 1 : 1 met water verdund. Goed doorgeschoefde houtvezelplaten gronderen met PCI WADIAN. De gronderingen moeten voor het aanbrengen van PCI LASTOGUM gedroogd zijn.



Verwerking

1. PCI LASTOGUM onverdund door rollen (lamsvachtrol), kwasten (schilders- of blokkwast) of spachtelen voldoende ruim en geheel dekkend in twee lagen op de ondergrond aanbrengen.
2. Door- en/of afvoeren voorzien van dichtmanchetten PCI PECITAPE 10 x 10 of PCI PECITAPE 42,5 x 42,5. Aansluitingen wand/vloer, vloer/vloer in de eerste aangebrachte laag PCI LASTOGUM voorzien van PCI KIMBAND of PECITAPE 120. Uitstekende weefselranden worden door de tweede laag bedekt.
3. Een volgende laag pas aanbrengen als de vorige is gedroogd. Als de ondergrond doorschijnt, is een te dunne laag aangebracht. Dit moet vermeden worden.
Om de laagdikte gemakkelijker te controleren kan de eerste laag in grijs en een volgende laag in wit worden aangebracht.
4. Op PCI LASTOGUM kunnen na het drogen op verticale en horizontale vlakken tegels of platen aangebracht worden met PCI NANOLIGHT, PCI FLEXMÖRTEL of PCI FLEXMÖRTEL SCHNELL. Gekalibreerde lichte marmersoorten verlijmen met PCI CARRALIGHT.

Veiligheid

Algemene opmerkingen t.a.v. dispersies:

De dispersie niet op de huid laten indrogen, direct met water en zeep verwijderen. Indien gespreeid wordt de ogen beschermen. Komt er dispersie in het oog, afdoende met water spoelen. Wordt de irritatie van het oog na enkele minuten niet minder, dan dient een arts te worden geraadpleegd.

Veiligheidsblad verkrijgbaar bij BASF-CC.
Giscode D1.

Let op

- Voor toepassingen buiten en voor het afdichten in zwembaden wordt het gebruik van PCI LASTOGUM niet geadviseerd. Hiervoor is de scheuroverbruggende PCI SECCORAL het meest geschikt.
- PCI LASTOGUM niet verwerken bij ondergrondtemperaturen lager dan +5°C of boven +25°C.
- De bescherm laag kan, na tweemaal te zijn aangebracht, na minimaal 2 uur belopen worden.
- Bij toepassing van dichtmanchet PCI PECITAPE 10 x 10 moet deze om de leiding worden aangebracht (dus niet om de later te verwijderen afdekdop). Als de leiding niet boven de afdichting uit komt, moet deze worden verlengd.
- Om geluidsbruggen tegen te gaan, moeten randaansluiting van zwevende vloeren worden vrijgemaakt van mortelresten. Het is raadzaam bij de aansluiting wand/vloer minstens 10 mm horizontaal en verticaal van PCI LASTOGUM vrij te laten (zie schets). Eventuele vervuilingen voor het plaatsen van de dichtband zorgvuldig verwijderen.
- Nog vloeibaar is PCI LASTOGUM met water van gereedschap te verwijderen. Eénmaal verhard is PCI LASTOGUM alleen mechanisch te verwijderen.
- Bij vochtgevoelige bedekkende elementen moet de afdichting ook achter en onder bv. de douche of badwanden worden aangebracht.

Technische gegevens PCI LASTOGUMMateriaaltechnische gegevens

Materiaalbasis	: Oplosmiddelvrije kunstharsdispersie
Componenten	: 1 component
Volumieke massa	: ca. 1,5 g/cm ³
Controlekleur	: grijs of wit
Kenmerken volgens verordening	
- Vervoer gevaarlijke stoffen (GGVS)	geen gevaarlijke stof
- Gevaarlijke stoffen (GefStoffV)	geen kenmerk nodig
<i>Bekijk voor meer informatie het onderdeel veiligheid.</i>	
Verpakking	: emmer van 4 kg, 8 kg, 15 kg,
Houdbaarheid	: ten minste 12 maanden, droog, niet continu boven +30°C

Verwerkingsgegevens

Minimum verbruik bij vereiste droge laagdikte van 05 mm	: ca. 1,1 tot 1,2 kg/m ² *
Natte laagdikte (minimaal twee lagen)	: ca. 0,7 mm

Uitlevering

Een emmer is voldoende voor

4 kg	8 kg	15 kg	25 kg
ca. 3,5 m ²	ca. 7 m ²	ca. 13 m ²	ca. 21,5 m ²

Verwerkingstemperatuur	: +5°C tot +25°C (ondergrondtemperatuur)
Wachttijd na eerste laag**	: ca. 1 uur
Wachttijd na tweede laag** en daarna te betegelen	: ca. 1 tot 2 uur

* Bij ruwe ondergronden moet rekening worden gehouden met een groter verbruik

** Bij +23°C en een relatieve luchtvochtigheid van 50%. Lagere temperaturen verlengen, hogere temperaturen verkorten deze tijden

Verwerking



1. Zuigende minerale en gipshoudende ondergronden en gipsplaten met PCI GISOGRUND gronderen.



2. PCI PECITAPE 10 x 10 over de uit de wand stekende leiding schuiven en met PCI LASTOGUM (grijs) verlijmen.



3. PCI PECITAPE 120 of PCI Kimband met PCI LASTOGUM (grijs) in de hoeken wand/vloeraansluitingen lijmen.



4. De eerste afdichtingslaag PCI LASTOGUM (grijs) onverdund vol en zat met volledige dekking aanbrengen.

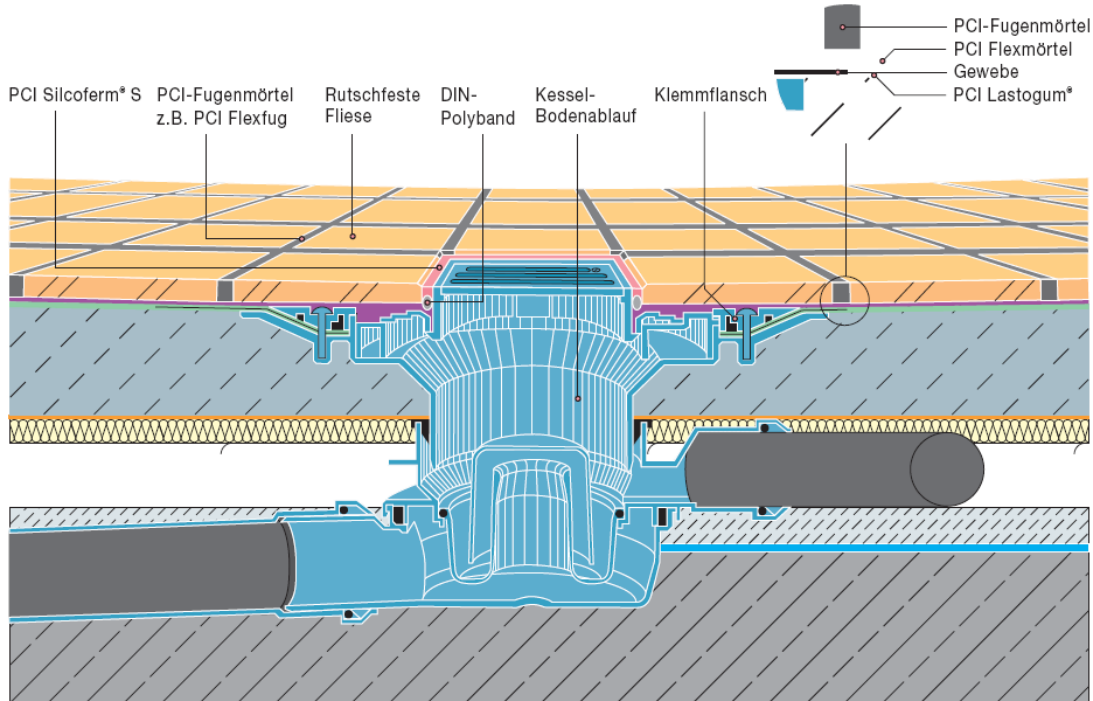


5. Tweede afdichtingslaag PCI LASTOGUM (wit) na een droogtijd van ca. 1 uur aanbrengen. De eerste grijze laag mag niet doorschijnen, zo nodig nogmaals aanbrengen.



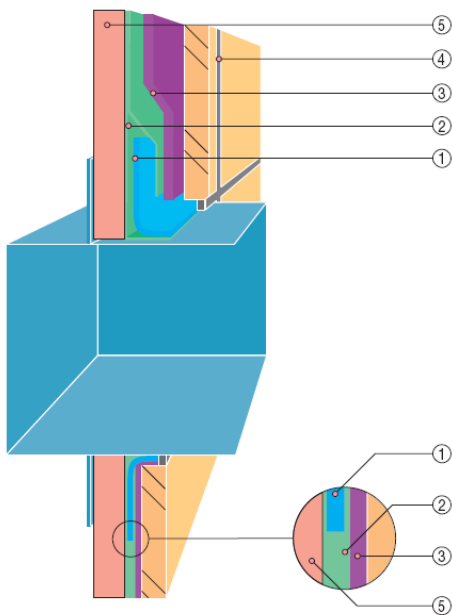
6. Na droging van PCI LASTOGUM kunnen tegels of platen worden verlijmd.

Detail: Eindichtung eines Bodenablaufs



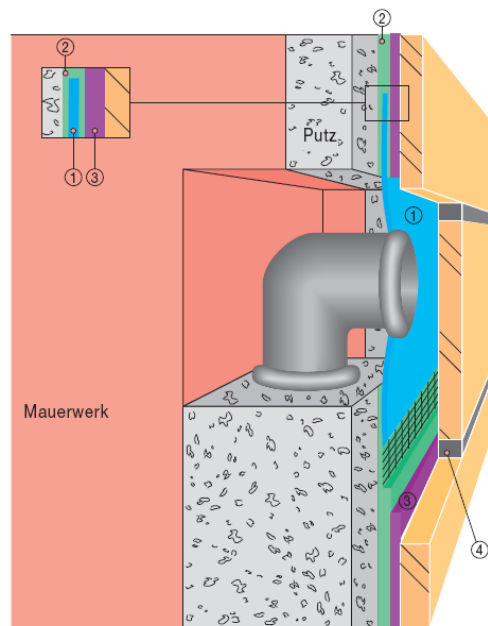
Detail: Eindichtung eines wasserdichten Wandinbaukastens für Unterbauarmaturen (z. B. Hansa DAL)

- ① PCI Pecitape® 42,5 x 42,5
- ② PCI Lastogum®
- ③ PCI Flexmörtel
- ④ PCI-Fugenmörtel, z. B. PCI Flexfug
- ⑤ Gipskarton-Platte



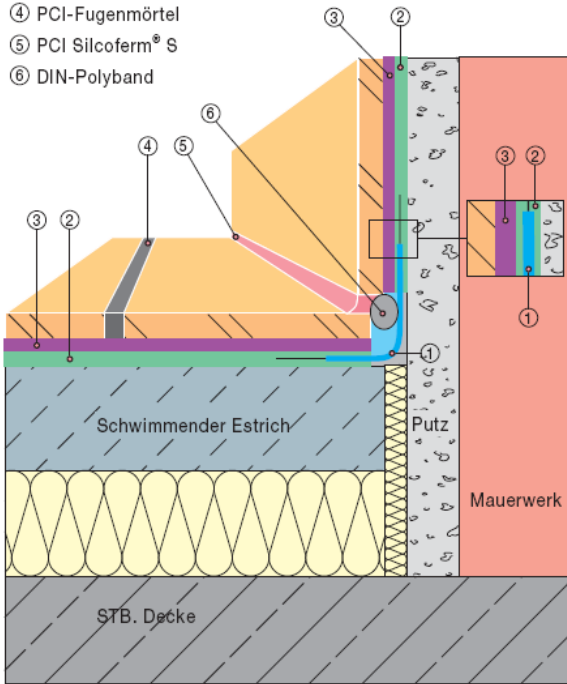
Detail: Rohrdurchführung/Wand

- ① PCI Pecitape® 10 x 10
- ② Dichtschicht: PCI Lastogum®
- ③ Fliesenkleber: PCI Flexmörtel, PCI Nanolight®, bzw. PCI Carraflex®, PCI Carralight® auf Dichtschicht aus PCI Lastogum®
- ④ PCI-Fugenmörtel



Detail: Boden-Wand-Anschluss

- ① PCI Pecitape® 120
- ② Dichtschicht:
PCI Lastogum®
- ③ Fliesenkleber:
PCI Flexmörtel, PCI Nanolight®, bzw. PCI Carraflex®,
PCI Carralight® auf Dichtschicht aus PCI Lastogum®
- ④ PCI-Fugenmörtel
- ⑤ PCI Silcoferm® S
- ⑥ DIN-Polyband



**BASF Nederland B.V.
Construction Chemicals**

Karolusstraat 2, Postbus 132
4903 RJ, 4900 AC
Oosterhout (N.Br.)

T (NL) +31 88 47 666 47
T (DUI) +31 88 47 666 00
F (NL) +31 162 42 96 94
F (DUI) +31 88 47 666 99



basf-cc-nl@basf.com

www.basf-cc.nl/PCI

De werkomstandigheden in de bouw en de toepassingsmogelijkheden van onze producten kunnen ver uiteenlopen. In de productinformatie kunnen wij slechts algemene verwerkingsrichtlijnen geven. Deze komen overeen met onze huidige stand van kennis. De verwerker is verplicht de geschiktheid en toepassingsmogelijkheid voor het gewenste doel te controleren. Voor toepassingen die niet in de productinformatie staan onder het onderdeel "Toepassingsgebied" dient de verwerker een technisch advies bij PCI Augsburg (hierna te noemen "PCI") c.q. BASF Nederland B.V. (agent van PCI) (hierna te noemen "BASF") te vragen. Als de verwerker het product gebruikt voor een toepassing die niet in de productinformatie wordt vermeld en hij ook geen technisch advies bij PCI c.q. BASF vraagt, is hij verantwoordelijk voor eventuele daaruit voortvloeiende schade. Alle in dit document opgenomen beschrijvingen, tekeningen, foto's, cijfers, verhoudingen e.d. kunnen veranderen zonder dat dit vooraf wordt aangekondigd en geven niet de contractueel vastgestelde kwaliteit van het product weer. De ontvanger van onze producten is verantwoordelijk voor het naleven van eigendomsrechten en bestaande wet- en regelgeving. De vermelding van handelsnamen van andere bedrijven is geen aanbeveling en sluit het gebruik van gelijksoortige producten niet uit. Onze informatie beschrijft slechts de aard en toepassing van onze producten en diensten en omvat geen garantie. Wij zijn voor onvolledige of onjuiste gegevens in ons informatiemateriaal alleen bij grove nalatigheid (opzet of grove schuld) verantwoordelijk; eventuele aanspraken uit de productaansprakelijkheidswet blijven van toepassing.